

Kompletterande avgränsningssamråd enligt 6 kap. miljöbalken angående ny vattenförsörjningsanläggning vid Mon, Älvkarleby kommun

Samrådet genomförs mot bakgrund av ett justerat påverkansområde för grundvatten och tillkommande anläggningsledningar.

Älvkarleby och Gävle kommuner ska utöka sin samverkan om dricksvattnet. Genom att gemensamt anlägga en ny vattentäkt och bygga ett nytt vattenverk vid Mon i Älvkarleby kommun ökar mängden dricksvatten och leveranssäkerheten av dricksvatten i både Gävle och Älvkarleby kommuner. Dessutom ges möjlighet att erbjuda råvatten som komplement till livsmedlet dricksvatten.

Älvkarleby Vatten AB och Gävle Vatten AB bjuder genom sitt moderbolag Gästrike vatten AB härmed in till ett kompletterande avgränsningssamråd enligt 6 kap. miljöbalken inför ansökan om tillstånd för vattenverksamhet och miljöfarlig verksamhet. Det aktuella kompletterande samrådet avser utökad samråds-krets med anledning av ett justerat påverkansområde för grundvatten öster om Dalälven samt nedläggning av vattenledningar mellan delområden. Se karta på sidan 3.

Tidigare samråd

Avgränsningssamråd genomfördes under oktober till december 2022, inför tillståndsansökan enligt miljöbalken. I januari och februari 2024 genomfördes ett kompletterande samråd avseende justeringar av delområde 2 och 3.

Översiktlig beskrivning av verksamheten

Verksamheten omfattar bortledning av ytvatten från Dalälven för ett maximalt uttag om 72 000 m³ per dygn, bortledning av grundvatten från Uppsalaåsen för ett maximalt uttag om 77 000 m³ per dygn, infiltration av yt- och grundvatten i Uppsalaåsen om maximalt 79 000 m³ per dygn samt anläggningar inom vattenområde. Verksamheten omfattar även utsläpp i Dalälven av rejekt- och spolavloppsvatten, infiltration av spolvatten och renat dagvatten. Detta kompletterande samråd omfattar även nedläggning av ledningar på land.

Verksamheten bedöms medföra betydande miljöpåverkan och samrådet genomförs därför som ett avgränsningssamråd. Verksamheten förväntas medföra miljöpåverkan huvudsakligen i form av ianspråktagande av naturmark samt risk för påverkan på kulturmiljön. Anläggningar kommer att så långt som möjligt placeras så att påverkan på natur- och kulturvärden och annan omgivningspåverkan minimeras. Vissa tillfälliga anläggningar som använts under pilotförsök för den nya vattentäkten kommer att rivas.

Lokaliseringen redovisas på kartan på sidan 3 i detta brev.

Varför ett kompletterande samråd?

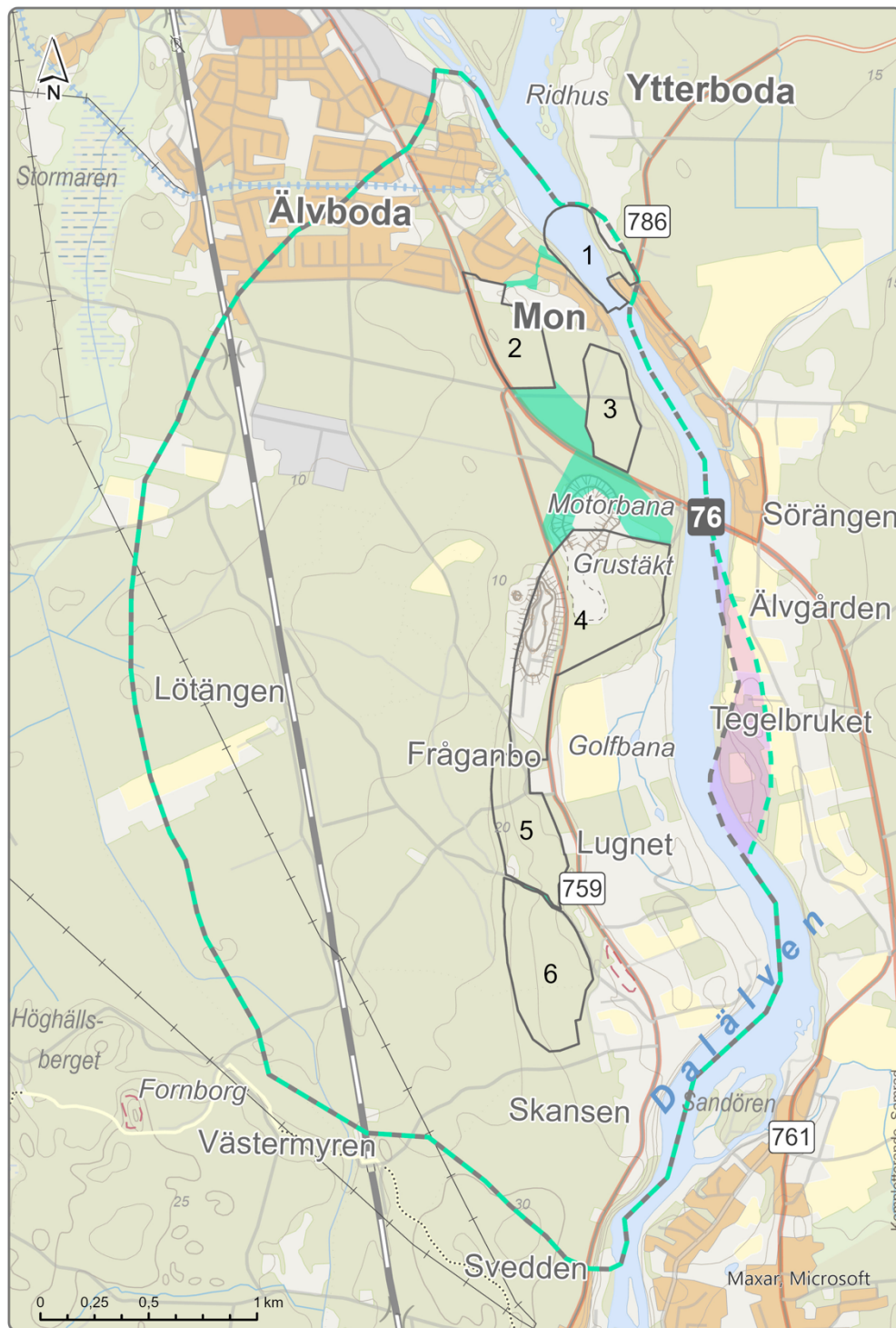
Det har under våren 2024 framkommit att påverkansområdet för grundvatten beräknas bli något större än vad som tidigare bedömts och redovisats i samrådsunderlaget som togs fram och skickades ut i det ursprungliga samrådet 2022. Vidare har bolagen bestämt att tillståndsansökan ska omfatta nedläggning av vissa anläggningsledningar på land vilket innebär att verksamhetsområdet utvidgas något och att ytterligare fastigheter därför anses bli särskilt berörda av verksamheten. Mot denna bakgrund genomför Gästrike Vatten nu ytterligare ett kompletterande avgränsningssamråd.

Ett samrådsunderlag som mer utförligt beskriver verksamheten som avses omfattas av tillståndsansökan och dess miljöpåverkan med mera finns tillgängligt på Gästrike Vattens hemsida, www.gastrikevatten.se/vattenforsorjningmon från och med den 8/7 2024. Önskas samrådsunderlaget i pappersformat, kontakta Gästrike Vattens kundtjänst enligt kontaktuppgifter nedan så skickar vi det till dig.

Inför det kompletterande samrådet har samrådsunderlaget från 2022 uppdaterats. Ett nytt kapitel (kapitel 2 Samråd) har tillkommit. Information om förevarande kompletterande samråd presenteras i avsnitt 2.1. Information från det tidigare kompletterande samrådet har inarbetats i avsnitt 2.2. I övriga kapitel har vissa justeringar av inaktuella skrivningar gjorts, framför allt avseende tillståndets omfattning och genomförda utredningar.

I avsnitt 2.1 beskrivs de områden som berörs av det utökade påverkansområdet för grundvattenpåverkan öster om Dalälven samt anläggningsledningar mellan delområden. Förväntad påverkan beskrivs översiktligt i samma kapitel. De områden som berörs av det kompletterande samrådet redovisas i Figur 1. Detaljerade kartor av berörda områden redovisas i samrådsunderlaget med bilagor som finns tillgängligt på Gästrike Vattens hemsida www.gastrikevatten.se/vattenforsorjningmon.

Kontaktuppgifterna hittar du längst ned i detta brev. De synpunkter som lämnas i det kompletterande samrådet beaktas i det fortsatta arbetet med tillståndsansökan och redovisas i samrådsredogörelsen tillhörande ansökan.



Område för kompletterande samråd

- Delområden
- Justerad samrådsgräns
- Ledningskorridor
- Utredningsområde 2022

TYRÉNS

VF Mon

2024-06-25

Figur 1. Områden som berörs av kompletterande samråd. Ledningskorridorerna redovisas i ljusgrönt och det utökade området öster om Dalälven i rosa.

Brunnsinventering

Vid det ursprungliga avgränsningssamrådet 2022 genomfördes en brunnsinventering med syftet att kartlägga befintliga brunnar för att inte riskera att skada dem. Med anledning av det utökade påverkansområdet för grundvatten öster om Dalälven kompletteras brunnsinventeringen. Utskick för berörda fastigheter sker separat.

Kontaktuppgifter

Vår hemsida, www.gastrikevatten.se/vattenforsorjningmon, uppdateras löpande. Du är alltid välkommen att kontakta oss via vår kundtjänst, 020-37 93 00 eller info@gastrikevatten.se.

Instruktioner

Har du frågor eller synpunkter? Skicka dem med epost till info@gastrikevatten.se eller med post till Gästrike Vatten, Box 975, 801 33 Gävle. Besöksadress: Nobelvägen 2, 802 67 Gävle, telefonnummer: 020-37 93 00. Ange att ärendet gäller "Kompletterande samråd 2 om ny vattentäkt vid Mon, Älvkarleby kommun". **Skriftliga synpunkter på planerad verksamhet ska vara Gästrike Vatten tillhanda senast den 2 september 2024.**