

Samarbetsavtal Gästrike Vatten AB

mellan

Gävle kommun, org. nr 212000-2338, Hofors kommun, org. nr 212000-2296, Ockelbo kommun, org. nr 212000-2228, Älvkarleby kommun, org. nr 212000-0258 och Östhammar kommun, org. nr 212000-0290 (nedan kallad **KN**)

och

Gästrike Vatten AB, org. nr 556751-1661 (nedan kallat **GV**)

samt

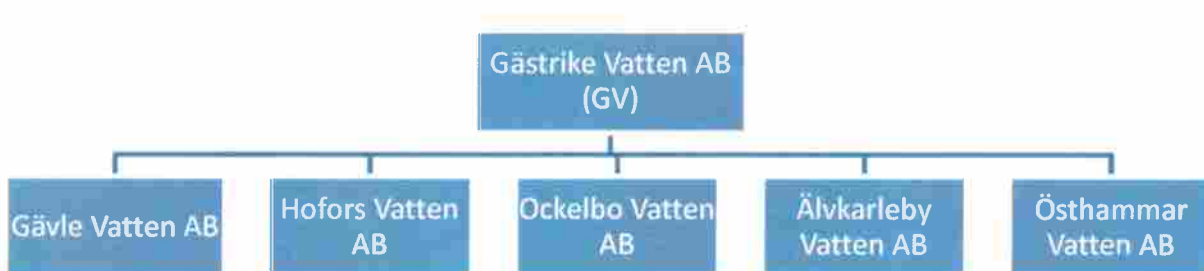
Gävle Vatten AB, org. nr **556751-1646**, Hofors Vatten, org. nr **556751-2289**, Ockelbo Vatten AB, org. nr **556751-6454**, Älvkarleby Vatten AB, org. nr **556751-2248** och Östhammar Vatten AB, org. nr **559099-4447** (nedan benämnda **AnB**)

har denna dag träffats följande samarbetsavtal, att gälla från 2017-05-01.

Parterna ovan benämns gemensamt för "**Parterna**" eller "**Part**". GV och AnB benämns gemensamt för "**GV-koncernen**".

Bakgrund

GV-koncernen, med dotterbolagen Gävle Vatten AB, Hofors Vatten AB, Ockelbo Vatten AB, Älvkarleby Vatten AB och Östhammar Vatten AB, har till uppgift att på huvudmannens uppdragsvara för respektive kommuns allmänna Va-anläggning enligt ett denna dag träffat aktieägaravtal. GV och AnB skall därvid följa fastställda bolagsordningar. Nedan framgår schematisk översikt över koncernen Gästrike Vatten.



Genom detta avtal önskar Parterna att mer i detalj reglera ansvar och befogenheter när det gäller VA-verksamheten och härtill hörande verksamheter i syfte att åstadkomma ett effektivt och friktionsfritt samarbete mellan Parterna. Mot bakgrund härav har Parterna kommit överens om följande.

1. GV:s ansvar

GV skall svara för administration och ekonomi samt drift och underhåll av respektive AnB:s Va-anläggning och vidare svara för projektering vid utbyggnad av VA-verksamheten för respektive KN. GV ansvarar för leverans av vatten till och omhändertagande av spillvatten och dagvatten från fastigheter inom respektive verksamhetsområde samt eventuella avtalskunder. GV skall ha allt övrigt ansvar för den löpande driften och projektering vid utbyggnad av verksamheten i AnB enligt Lag om allmänna vattentjänster (SFS 2006:412) eller lag som ersatt denna ("LAV").

2. AnB:s ansvar

Varje bolag inom GV-koncernen har av respektive kommunfullmäktige utsedd styrelse. AnB utgör ägare och huvudman för respektive kommuns Va-anläggning. Kommunfullmäktige ("KF") i respektive kommun beslutar om taxa, allmänna bestämmelser för brukande av allmän Va-anläggning ("ABVA") samt verksamhetsområdets omfattning på förslag från respektive AnB. Styrelserepresentationen samt styrelsernas ansvarsområden regleras i aktieägaravtalet.

3. Försäkringar

Respektive AnB ansvarar för att bolagets Va-anläggningar är försäkrade i erforderlig omfattning.
GV ansvarar för arbetarskydd och att erforderliga ansvarsförsäkringar finns.

4. Ekonomiadministration

GV handlägger all ekonomiadministration inom GV-koncernen. GV:s kostnader fördelas på respektive AnB utifrån intäcks- och kostnadsredovisning, se bilaga 1 (avsnitt Ekonomi).

Den ekonomiska redovisningen görs enligt bilaga 1 (avsnitt Ekonomi) där aktuella redovisningsprinciper för avskrivningstider, redovisning av anläggningsavgifter, fördelning av gemensamma kostnader m m framgår.

5. VA-taxa, allmänna bestämmelser och verksamhetsområde

VA-abonnenter i respektive kommun, inom fastställt verksamhetsområde samt avtalskunder, skall ha abonnemang direkt med resp AnB som medges rätt enligt LAV att av abonnenterna för sin verksamhet ta ut avgifter som motsvarar vid varje tidpunkt gällande VA-taxa i respektive kommun. Abonnenterna skall betala sina

avgifter till respektive AnB. GV skall handha all administration, såsom fakturering och inkassering, av sådana VA-avgifter.

GV upprättar kontinuerligt förslag till gemensam struktur för VA-taxa och ABVA.

GV tar även fram förslag till avgiftsnivåer i taxorna så att full kostnadstäckning uppnås. GV tar fram underlag för utökning eller inskränkning av respektive verksamhetsområde när behov uppkommer.

AnB beslutar om avgifter enligt beräkningsgrunder för den av respektive FK beslutade VA-taxan. VA-taxan skall fastställas så att verksamheten blir självbärande för respektive kommun.

Bestämmelserna i VA-taxan och ABVA skall beslutas av resp KN:s kommunfullmäktige medan nivåändringar i VA-taxan och investeringar i respektive AnB:s VA-anläggningar beslutas av respektive AnB:s styrelse enligt de bestämmelser som respektive kommunfullmäktige antagit och enligt de principer som anges i 24 – 28 §§ i LAV eller sådan författning som kan komma att ersätta densamma. Verksamhetsområde beslutas av respektive KN:s KF efter bedömning av behovet. Behovet bedöms på objektiva grunder utifrån hälso- och/eller miljöskäl och görs av respektive miljöförvaltning i planarbetet.

Taxorna och avgifterna för kommunal VA skall täcka för VA-verksamheten nödvändiga kostnader. Eventuell fordran eller skuld hanteras enligt gällande lagstiftning.

6. Kundtjänst

GV ansvarar för fakturering, enligt för varje AnB fastställd taxa, krav verksamhet och information med anledning härav till alla abonnenter som är anslutna till kommunalt vatten och avlopp i kommunerna inom fastställt verksamhetsområde samt därutöver även eventuella avtalskunder.

Byte av vattenmätare enligt lagstadgade utesittandetider handläggs av GV.

Samtliga kunder skall behandlas enligt likabehandlingsprincipen helt i enlighet med fastställd VA-taxa och ABVA.

7. Fysisk planering

GV har rättighet och skyldighet att delta i kommunernas samhällsplanering.

Respektive KN ansvarar för den översiktliga fysiska planeringen. GV skall medverka med underlag för vatten och avloppsplanering. Eftersom VA-utbyggnaden ofta är en mycket stor del av exploateringskostnaden är det viktigt att VA-synpunkterna kommer in i ett tidigt skede i stadsbyggnadsprocessen. Upprättande av detaljplaner görs av KN.

Det är väsentligt för totalekonomin att samarbetet mellan samhällsbyggandet och GV fungerar på ett bra sätt. Både GV och KN har ansvar för detta. Vid lämpliga tillfällen bör representanter för GV och KN träffas för att diskutera aktuella utbyggnadsprojekt.

Kostnader och tjänster som inte är hänförliga till VA-verksamheten belastas beställaren.

8 Projektering

GV ansvarar för erforderlig projektering inom VA-verksamhetsområdet. Projekteringen skall ske i intimt samarbete med KN:s projektering av markanläggningar.

9 Teknisk standard

En gemensam teknisk standard skall utarbetas av GV.

10 Kartverk m m

KN tillhandahåller primär- och grundkartor enligt särskilt avtal. KN anvisar vid behov erforderliga fixpunkter, GV ansvarar för att uppdaterade ledningskartor utifrån behov finns tillgängliga hos respektive KN. Respektive KN ansvarar för att karta som visar aktuellt verksamhetsområde finns tillgänglig.

11 Ansökningar om bygglov

GV skall beredas möjlighet att granska inkomna ansökningar om bygglov för fastigheter som är belägna inom eller planeras att ingå i verksamhetsområdet för vatten och avlopp.

12 Ledningsförläggning, grävningstillstånd m m

AnB har rätt att på KN:s mark bibehålla befintliga anläggningar samt efter KN:s tillstånd anlägga och bibehålla nya anläggningar samt disponera det utrymme som krävs för att utföra anläggningsarbeten, GV skall ansöka om grävstillstånd hos KN innan arbete påbörjas. KN ansvarar, efter samråd med GV, för den detaljerade placeringen av ledningarna i gatumark. KN ger grävstillstånd. Efter arbetet avslutats skall återställning ske på GV:s bekostnad. Arbeten på KN:s mark skall utföras enligt KN:s gällande bestämmelser. GV är remissinstans för grävningstillstånd från andra ledningsägare. Höjjusteringar av GV:s betäckningar i gata/väg p g a beläggningsarbeten skall regleras i särskilt avtal.

13 Beredskap

GV och KN skall fortlöpande utbyta gällande beredskapslistor för väghållning och VA. Beredskapslistor för andra ledningsägare som eldistribution och tele skall finnas tillgängliga för GV.

14 Vatten för brandsläckning

Vatten för brandsläckning ingår inte i de tjänster som abonnenterna enligt LAV skall bekosta med avgifter som täcker de nödvändiga kostnaderna. Kostnaden för vatten för brandsläckning skall därför normalt bekostas av skattemedel. Samtliga kommuner

utom Älvkarleby och Östhammar har avtal med Gästrikvatten Rådningstjänstförbund. För att säkerställa en god vattenkvalitet bör det ske alternativsystemet i största möjliga utsträckning användas.

15 Avledning av dagvatten (regn- och dränvatten)

Omhändertagandet av dagvatten skall följa vattenskyddsföreskrifter och KN:s dagvattenpolicy.

Avgifter och ansvar är i övrigt reglerat i LAV.

16 Upphandling

Vid kommunala upphandlingar av anläggningsentreprenader kan GV erbjudas att ingå med erforderliga VA-anläggning. I sådant fall upprättas förfrågningsunderlag i samråd. Förfrågningsunderlaget uppdelas i olika positioner så att kostnadsfördelningen är klar i anbudet. Om inte detta är möjligt skall principer för uppdelning av kostnader klarläggas innan upphandling verkställs. Upphandlande part kan ges fullmakt för upphandling, för att sluta entreprenadavtal samt att vara beställare gentemot entreprenören. Vid tvist med konsult eller entreprenör svarar var och en för sin del enligt byggherreansvaret.

KN erbjuder GV att delta i tillämpliga upphandlingar av varor och tjänster genom Inköp Gävleborg.

17 Exploatering genom avtal med privat byggherre eller privat bolag

Vid exploatering ansvarar KN för att exploateringsavtal upprättas där så är lämpligt. GV skall alltid medverka från början vid upprättande av exploateringsavtal under förutsättning att området ligger inom beslutat VA-verksamhetsområde och att kommunen har ansvar för allmän mark. Väljer GV att ingå i samordnad entreprenad träffar GV och entreprenören särskilt tilläggsavtal.

Om exploitören anlägger det lokala ledningsnätet skall detta uppfylla GV:s standard så att anläggningen efter godkänd slutbesiktning kan inlemmas i den allmänna anläggningen, förutsatt att anläggningen är lokaliserad på mark där kommunen kommer att vara huvudman.

18 Exploatering med KN som byggherre

När KN är byggherre för allmänna anläggningar görs om möjligt upphandling och genomförande av anläggningsarbetena enligt punkt 16 "Upphandling". GV kontrollerar löpande VA-utbyggnaden och deltar i byggmöten. Efter godkänd slutbesiktning övergår ägandet av VA-anläggningen till respektive AnB och drifts- och underhållsansvaret för VA-anläggningen till GV. Eventuella brister i anläggningen som upptäcks inom garantitiden rapporteras till KN och entreprenör. AnB betalar kostnaderna för VA-anläggningarna endera genom att entreprenören delar upp fakturorna på resp entreprenad eller genom att KN vidarefakturerar

entreprenörens fakturor. Överenskommelse om tillvägagångssätt sker i respektive projekt. Vid omfattande VA-arbeten skall i första hand uppdelade fakturor väljas. Efter det att AnB har övertagit VA-anläggningarna och förmedlat förbindelsepunkt, fakturerar GV för AnB:s räkning anläggningsavgifter till fastighetsägarna. Vid exploatering av kommunägd fastighet gäller att avgifter debiteras först när kommunen sålt fastigheten eller avstyckade delar av fastigheten. Om försäljning inte skett inom tre år från godkänd slutbesiktning har AnB rätt att få betalt av KN för anläggningsavgift enligt gällande taxa samt kapitaltjänstkostnader. När byggnationen kommer till stånd skall AnB fakturera den nye fastighetsägaren ev tilläggsavgift för byggnadsyta. För att undvika eftersläpning med betalning av anläggningsavgiften skall KN och GV verka för att ändamålsenlig etappindelning görs.

19 Krisläge

KN har enligt gällande lagstiftning det övergripande ansvaret för ledning i kris och beredskapsituation. KN avgör när speciell krisledningsgrupp skall inkallas. GV skall utse särskild beredskapsansvarig som har ansvar för bolagets planering för krislägen. Om allvarliga störningar i GV:s verksamhet uppkommer skall GV rapportera detta till utsedd tjänsteman inom KN. GV skall i sådana lägen vidtaga lämpliga åtgärder så att störningen begränsas. Dessa åtgärder bör bestämmas med KN. Nödvändig information till abonnenter handläggs av GV i samråd med KN. GV skall upprätta säkerhetsplanering som bl a omfattar:

- Fortlöpande och aktiv riskhantering med systematiska risk- och sårbarhetsanalyser.
- Planering och genomförande av förebyggande åtgärder i form av säkerhetsprogram, innehållande konkreta instruktioner och standarder för säkerhetsarbetet med en väl avvägd riskfinansiering, där försäkringar ingår som en viktig del.
- Fortlöpande utbildning och information i säkerhetsfrågor.

20 Externa resurser

GV anlitar vid behov externa resurser för utförande av olika drift-, underhålls- och anläggningsavgifter vid hög arbetsbelastning, eller när egen kompetens saknas.

21 Tilläggstjänster

GV kan om resurser finns, efter önskemål från KN, utföra tilläggstjänster som ej ingår i driften av VA-anläggningen. För sådana tilläggstjänster skall ersättning utgå efter överenskommelse.

22 Förändring av samarbetsavtalet

Parterna kan ömsesidigt föreslå förändringar i samarbetsavtalet. Ändringarna skall vara skriftliga och undertecknade av Parterna för att vara gällande.

23 Avtalet

Detta avtal ersätter tidigare samarbetsavtal daterat maj 2008 mellan Gävle, Hofors, Ockelbo och Älvkarleby. Avtalet upprättas i elva exemplar, varav Parterna har tagit var sitt. Till avtalet bifogade bilagor får av GV ändras, i samförstånd med KN, utan att avtalet förfaller.

Avtalet gäller från och med den 1 maj 2017 och löper till och med den 31 december 2025. Om inte avtalet skriftligen sägs upp till upphörande av Part senast 24 månader före avtalstidens utgång, gäller avtalet därefter tillsvidare med en ömsesidig uppsägningstid av minst 24 månader d v s till årsskiftet två år efter det år då uppsägning sker.

Överlåtelse av Östhammars VA-anläggningar till AnB kommer att ske enligt särskild tidplan. Fram till dess att överlåtelse fullföljts är Östhammars kommun berättigad och förpliktigad enligt detta avtal i tillämplig delar och i samma omfattning som dess AnB.

24 Tvist

Tvist i anledning av detta avtal skall i första hand lösas genom Part påkallar förhandling med övriga Parter.

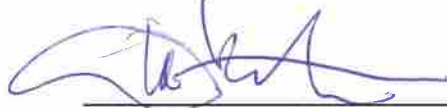
Om Parterna inte kommer överens skall tvisten prövas och slutligt avgöras av allmän domstol.

Detta avtal har upprättats i elva exemplar av vilka Parterna tagit var sitt.

Gävle 2017-04-28




Lena Blad
Gästrikvatten AB



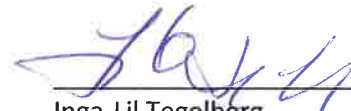
Ola Nilsson
Gävle Vatten AB



Torbjörn Jansson
Hofors Vatten AB



Magnus Jonsson
Ockelbo Vatten AB



Inga-Lil Tegelberg
Älvkarleby Vatten AB



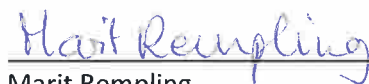
Jacob Spangenberg
Östhammar Vatten AB



Inger Källgren Sawela
Gävle kommun



Linda-Marie Antilla
Hofors kommun



Marit Rempling
Ockelbo kommun



Marie Larsson
Älvkarleby kommun



Margareta Widén Berggren
Östhammars kommun